



El Catllaràs



————— Itinerari botànic —————

Paisatge



Biodiversitat



El Catllaràs

Espai natural situat en el Prepirineu oriental, comprès entre el Berguedà i Ripollès. Extensió de 5.605 ha i punts que superen els 1.700 m d'altitud. Massís calcari notable per la seva singularitat geomorfològica i la seva riquesa en biodiversitat i patrimoni cultural. Inclòs al *Pla d'espais d'interès natural* (PEIN) i a la xarxa *Natura 2000*.

Cultura



Història



Elements d'interès botànic i hàbitats



FAGEDES

Hàbitat d'interès comunitari ●



MOLLERES ALCALINES

Hàbitat d'interès comunitari ●



FLOR DE NEU

Leontopodium alpinum

Vulnerable ●



SABATETA DE LA MARE DE DÉU

Cypripedium calceolus

En perill d'extinció ●

Els paisatges de la serra estan dominats per alzinars, rouredes i pinedes en les zones assolellades i per fagedes amb boix en les obagues. Molts dels hàbitats que conformen la zona estan considerats *Hàbitat d'interès comunitari* (HIC) a Catalunya, com les fagedes calcícoles xerotermòfiles i les molleres alcalines, entre d'altres. També s'hi troben diverses espècies de flora i fauna amb un elevat valor de conservació. Algunes de les espècies de flora amenaçada són *Leontopodium alpinum* i *Cypripedium calceolus*.

FAGEDES CALCÍCOLES XEROTERMÒFILES

Hàbitat d'interès comunitari ●

Bosc de faig (*Fagus sylvatica*) amb un estrat arbustiu on hi predomina el boix (*Buxus sempervirens*), amb un estrat herbaci força pobre i fullaraca abundant. Hàbitat de vessants ombrívols de la muntanya mitjana.

Al Catllaràs representa un element clau de l'ecosistema i es troba al llarg de gran part del recorregut de l'itinerari.



Fageda amb predomini de boix i abundant fullaraca, abans de la Mina del Moreno. Fulles i escorça de *Fagus sylvatica*.

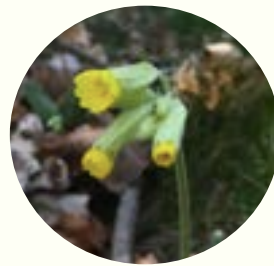
Algunes plantes herbàcies que es poden trobar a la vora del camí durant la primavera:



Lleteresa de bosc
Euphorbia amygdaloides



Herba fetgera
Anemone hepatica



Cucut
Primula veris



Viola silvestre
Viola sylvestris



Sedge de muntanya
Carex montana

MOLLERES ALCALINES

Hàbitat d'interès comunitari ●

Conjunt de coixinets de vegetació entre mig dels quals hi circula l'aigua. Es parla de molleres alcalines quan aquesta aigua té pH bàsic, tal i com passa en els massisos calcaris, com el Catllaràs. Les espècies herbàcies que constitueixen aquest hàbitat són majoritàriament Ciperàcies.

Ambient molt sensible a qualsevol actuació que desequilibri les capes freàtiques. Al Catllaràs no és abundant, però sí de vital importància, ja que conté espècies úniques i col·labora en el manteniment de la qualitat de les aigües.



Mollera alcalina de Prat Gespador

Vulnerable ○

NO ES PERMET LA SEVA RECOL·LECCIÓ



FLOR DE NEU

Leontopodium alpinum



Taxonomia

Família Asteràcies

Descripció botànica

Herba perenne de 8-20 cm d'alçada. Tija recoberta per pilositat blanquinosa. Fulles basals en disposició de roseta amb més pilositat al revers, mida de 1,5-5 x 0,3-0,8 cm. Les fulles situades al llarg de la tija són més petites i amb més pilositat. Inflorescència terminal del tipus capítol, formada per 1-10 capítols amb 5-15 flors cada un. És un capítol de capítols. Envoltant el capítol hi ha unes bràctees molt densament piloses i blanques, disposades en forma d'estrella.

Floració

Juliol - agost

Ecologia


Prats altament innivats, pastures pedregoses i relleixos de roca de l'estatge montà, alpí i subalpí. Des dels 1.500 fins als 2.800 m d'altitud. En sòls calcaris.

Àrea de distribució

Àmplia, des dels Carpats fins al Pirineu.

Estat de conservació

A causa de l'àmplia distribució, abundància i poca accessibilitat del seu hàbitat, l'estat de conservació a nivell d'espècie no és preocupant. A Catalunya és molt escassa i està catalogada com "vulnerable".

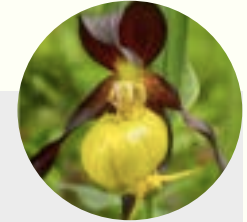
En perill d'extinció 

NO ES PERMET LA SEVA RECOL·LECCIÓ



SABATETA DE LA MARE DE DÉU

Cypripedium calceolus



Taxonomia

Família orquídiies

Descripció botànica

Herba perenne. Rizoma curt i horitzontal, és l'òrgan més important del cicle vital, ja que perdura al llarg dels anys. Anualment, del rizoma surten les tiges, que fan 20-60 cm i són simples, cilíndriques i amb pèls glandulífers. Fulles simples, esparses, embeinants, agudes i pubescents, de color verd viu, forma ovada, subel·líptica o lanceolada, d'uns 6,5-18 cm de llargada. Flors hermafrodites, zigomorfe i en inflorescència d'1 o 2 flors. Flors grans de 3 cm, periant marró-porpra amb quatre divisions i un label gran en forma d'esclap groc.

Floració

Maig - juny

Ecologia

Terrenys calcaris pedregosos de l'estatge montà, en ambient de mitja ombra, pastures humides al marge del bosc i les clarianes de fagedes o pinedes de pi roig.

Àrea de distribució

Àmplia, es troba en zones de clima eurosiberià. Des d'Escandinàvia i Gran Bretanya fins a la Península Ibèrica, i des del nord d'Itàlia i Europa occidental fins a Sibèria.

Estat de conservació

Ha patit una forta regressió a tota Europa. A Catalunya està catalogada com "en perill d'extinció".

Ruta de l'itinerari

Recorregut sobre el mapa :



Codi QR Wikiloc

Informació pràctica :

Distància	---	8,38 km
Durada	---	1 h 30 min. + parades
Dificultat	---	Moderada
Desnivell	---	320 m
Tipus de ruta	---	Circular
Seguiment	---	Senyalització PR (blanc i groc)

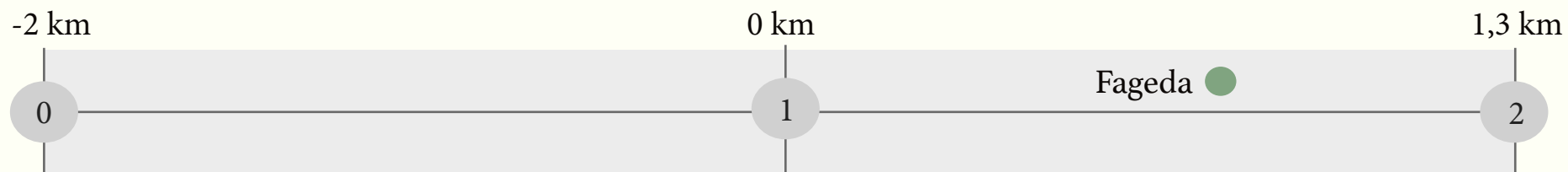
Perfil altitudinal :



Punts d'interès



- 0 Santuari de Falgars
- 1 La Canalassa
- 2 Mina del Moreno
- 3 Prat Gespador i Font de Prat Gespador
- 4 Joc de Pilota
- 5 Roca del Joc
- 6 Mirador del Roc de la Lluna
- 7 Xalet del Catllaràs



Santuari de Falgars

Punt de referència, s'hi arriba per carretera asfaltada.



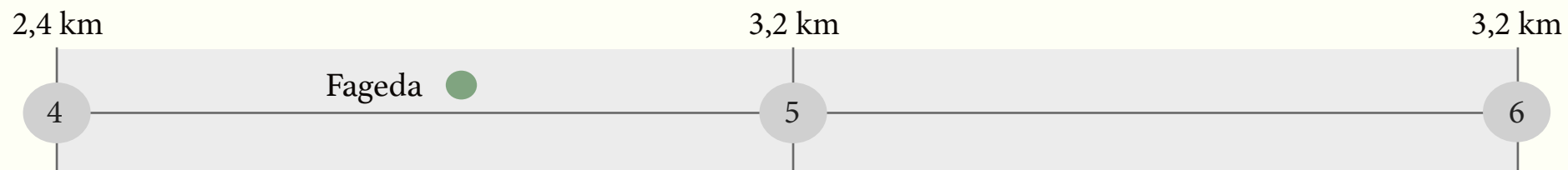
La Canalassa

Inici de l'itinerari. S'hi arriba per pista no asfaltada, a peu o en vehicle.



Mina del Moreno





Font de Prat Gespador

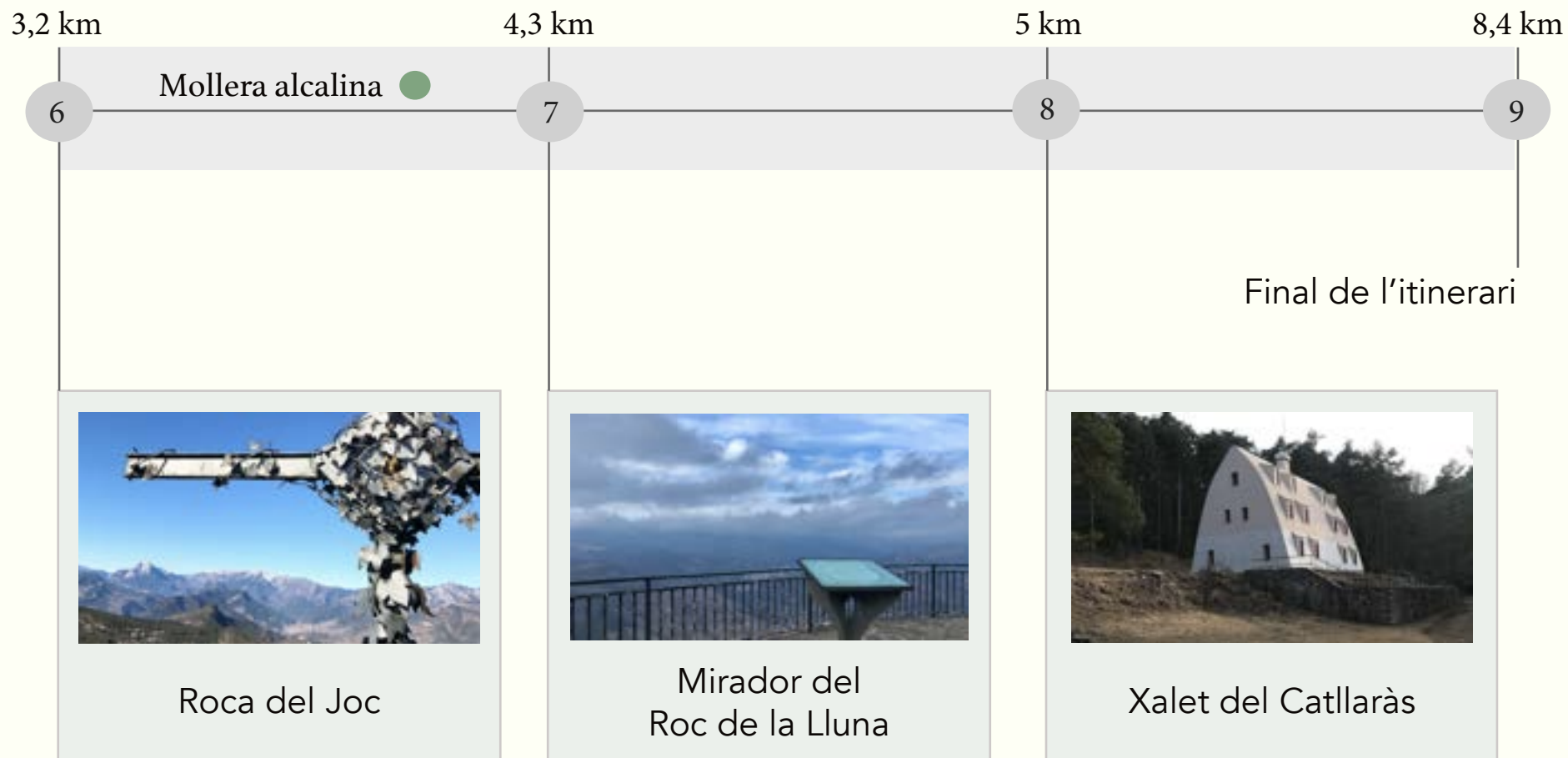


Joc de Pilota



Roca del Joc

Punt opcional, a causa de l'elevat grau de dificultat.



A tenir en compte ...

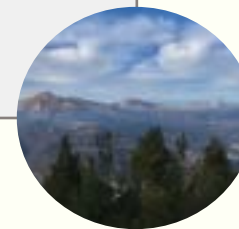
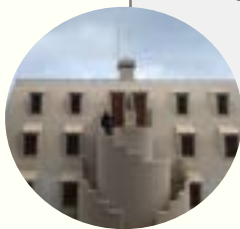


NO ES PERMET LA RECOL·LECCIÓ de les espècies vegetals de flora amenaçada.

NORMATIVA dels espais d'interès natural: prohibida la circulació amb vehicles motoritzats camp a través, regulació de les activitats que puguin afectar a la fauna salvatge, prohibida la contaminació lluminosa per tal de protegir el medi nocturn, etc.

Les espècies vegetals no floreixen a la vegada, tenir-ho present a l'hora d'organitzar en quina època de l'any realitzar l'itinerari.

Si no es disposa de l'aplicació *Wikiloc*, l'itinerari es pot seguir gràcies a les marques PR (blanc i groc).



Gaudir de la natura amb consciència i responsabilitat !



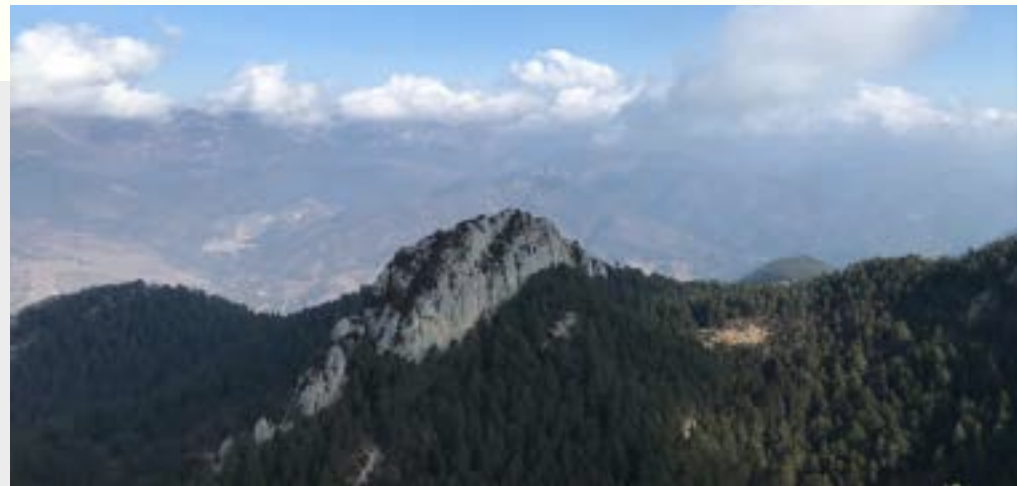
Xalet del Catllaràs



Roca del Joc



Prat Gespador



Vista panoràmica des de la Roca del Joc



Figura de la Mare de Déu a la Roca del Joc



Detall de la façana del Xalet del Catllaràs



Font de Prat Gespador



Santuari de Falgars



Gemma Bonet Caballol
Treball de Fi de Grau
Biologia
